

**Regulamin korzystania z Platformy
Wymiany Informacji Techniczno –
Handlowych (WITH - Handel)**

TAURON Sprzedaż sp. z o.o.

WSTĘP

Niniejszy Regulamin określa zasady korzystania z „Platformy Wymiany Informacji Techniczno – Handlowych WITH – Handel” (Platforma WITH – Handel) na potrzeby uzgadniania warunków Transakcji w ramach Umowy”.

Dla potrzeb niniejszego Regulaminu obowiązują definicje zawarte w Umowie, a ponadto poniższe pojęcia oznaczają:

1. **Doba „n”** – doba, do której odnosi się umowa zakupu/sprzedaży Energii Elektrycznej, odpowiednio **Doba „n-1”** - doba poprzedzająca Dobę „n”, **Doba „n-2”** - doba poprzedzająca Dobę „n-1”;
2. **Usługodawca** – TAURON Sprzedaż sp. z o.o.;
3. **Użytkownik** – podmiot posiadający aktywną (obowiązującą) Umowę z Usługodawcą;
4. **Strona** – Usługodawca lub Użytkownik;
5. **Porozumienie Transakcyjne** – dokument określający warunki Transakcji, którego podpisanie przez Strony skutkuje zawarciem Transakcji;
6. **Umowa** – zawarta przez Strony ramowa umowa sprzedaży energii elektrycznej, która przewiduje udzielenie Użytkownikowi dostępu do Platformy WITH-Handel;
7. **Transakcja** – umowa sprzedaży energii elektrycznej zawarta przez Strony w ramach i na podstawie Umowy,
8. **WWZT** – Wstępne Warunki Zawarcia Transakcji;
9. **Konto Użytkownika** – część Platformy WITH-Handel, która dzięki indywidualnemu hasłu i loginowi dostępna jest Użytkownikowi, z wyłączeniem innych Użytkowników;
10. **Platforma WITH – Handel** – system informatyczny pn. „*Platforma Wymiany Informacji Techniczno – Handlowych WITH – Handel*” służący do komunikacji w procesie uzgadniania WWZT;
11. **Regulamin** – niniejszy Regulamin korzystania z Platformy Wymiany Informacji Techniczno – Handlowych (WITH - Handel).

§ 1

Postanowienia ogólne

1. Niniejszy Regulamin określa zasady korzystania z Platformy WITH-Handel, w tym:
 - 1) rodzaj i zakres usług świadczonych drogą elektroniczną za pośrednictwem Platformy WITH-Handel,
 - 2) wymagania techniczne niezbędne do współpracy z Platformą WITH-Handel,
 - 3) zasady definiowania i ustalania WWZT w celu zawarcia Transakcji,
 - 4) tryb postępowania reklamacyjnego.
2. Usługodawca udostępnia Regulamin Platformy WITH – Handel w postaci elektronicznej na serwerze <https://biznes.tauron.pl/energia-elektryczna/tauron-with>
3. Wymagania techniczne niezbędne do współpracy z Platformą WITH-Handel, określa Załącznik nr 2 do Regulaminu, stanowiący jego integralną część.

§ 2

Warunki korzystania z Platformy WITH – Handel

1. Korzystać z Platformy WITH-Handel mogą Użytkownicy, którzy zawarli z Usługodawcą Umowę. Warunkiem korzystania z Platformy WITH – Handel jest obowiązywanie Umowy.
2. Usługodawca nie pobiera od Użytkowników opłat za korzystanie z Platformy WITH-Handel, o ile Umowa nie stanowi inaczej.
3. Platforma WITH-Handel jest przeznaczona wyłącznie dla podmiotów profesjonalnych i nie jest udostępniana osobom fizycznym nie prowadzącym działalności gospodarczej.
4. Po zawarciu Umowy, Usługodawca zakłada Użytkownikowi Konto Użytkownika oraz przekazuje osobom wskazanym w Umowie login i hasło pozwalające na dostęp do Konta Użytkownika.
5. Użytkownik zobowiązany jest przy pierwszym logowaniu do Konta Użytkownika, dokonać zmiany hasła i jest odpowiedzialny za zachowanie go w tajemnicy.
6. Usługodawca może udostępnić w ramach Konta Użytkownika dodatkowe loginy, pozwalające na dostęp do Konta Użytkownika.
7. Przekazanie przez Użytkownika hasła do Konta Użytkownika jest równoznaczne z udzieleniem pełnomocnictwa do podejmowania w imieniu Użytkownika wszelkich czynności faktycznych i prawnych w ramach Platformy WITH-Handel ze skutkiem wobec Usługodawcy.
8. Użytkownik ponosi pełną odpowiedzialność za wszelkie skutki uzyskania dostępu do Konta Użytkownika, w tym przez osoby nieuprawnione, posługujące się hasłem do Konta Użytkownika.
9. W przypadku utraty hasła lub posługiwania się nim przez osobę nieuprawnioną, Użytkownik zobowiązany jest niezwłocznie powiadomić o tym Usługodawcę. Czynności zrealizowane przez taką osobę do czasu powiadomienia Usługodawcy są ważne i prawnie skuteczne.

§ 3

Zasady ustalania WWZT w celu zawierania Transakcji

1. Platforma WITH – Handel umożliwia Stronom definiowanie, wystawianie i uzgadnianie WWZT celem zawarcia Transakcji.
2. Uzgodnienie WWZT dla Transakcji na Dobę „n” możliwe jest w każdym dniu do godziny 16:00 Doby „n-1”.
3. Podawana w WWZT cena energii elektrycznej może być określona kwotowo lub za pomocą zdefiniowanych formuł cenowych. Opis dostępnych formuł cenowych zawarty jest w „Specyfikacji formuł cenowych”, stanowiącej Załącznik nr 1 do Regulaminu. Formuły cenowe definiowane są przez Usługodawcę.
4. Formuły cenowe przygotowane są w oparciu o publikowane ceny oraz dostępne indeksy cenowe na rynku energii elektrycznej. Wyznaczenie ceny wynikającej z formuły cenowej następuje w momencie opublikowania odpowiednich cen i/lub indeksów cenowych na rynku energii elektrycznej.
5. Wszystkie podawane w WWZT ceny są cenami netto (bez podatku VAT oraz innych podatków i obciążeń wymaganych zgodnie z obowiązującym prawem).

6. Ceny określone w Porozumieniu Transakcyjnym ulegają powiększeniu o stosowne koszty związane z dostawą do Użytkownika ze względu na jego status, takie jak koszt podatku akcyzowego lub koszty praw majątkowych, zgodnie z zasadami określonymi w Umowie.
7. Najmniejszą ilością energii elektrycznej, która może być przedmiotem Transakcji jest 1 kWh.
8. WWZT może przyjmować następujące stany:
 - 1) wystawione lub zatwierdzone przez Użytkownika;
 - 2) wystawione lub zatwierdzone przez Usługodawcę;
 - 3) zatwierdzone przez obie Strony.
9. Zatwierdzenie WWZT przez obie Strony jest równoznaczne z ustaleniem WWZT, tj. wstępnych warunków zawarcia Transakcji.
10. Ustalenie WWZT nie jest równoznaczne z zawarciem Transakcji, a jedynie stanowi podstawę do zawarcia Transakcji.
11. Zawarcie Transakcji i związanej jej warunkami Usługodawcy i Użytkownika następuje z chwilą podpisania przez Strony Porozumienia Transakcyjnego.

§ 4

Postępowanie reklamacyjne

1. Reklamacje związane z korzystaniem Platformy WITH-Handel należy przysyłać Usługodawcy za pomocą poczty elektronicznej na adres: tpe.hol@tauron.pl
2. Reklamacja powinna zawierać dane identyfikacyjne Użytkownika oraz dokładny opis zdarzenia będącego powodem reklamacji.
3. W sytuacji, gdy przesłana zgodnie z ust. 1 reklamacja wymaga uzupełnienia, Usługodawca zwraca się, do Użytkownika składającego reklamację o jej uzupełnienie.
4. Usługodawca rozpatruje reklamacje niezwłocznie, nie później niż w przeciągu 10 dni roboczych od dnia jej otrzymania, lub nie później niż w przeciągu 10 dni od momentu otrzymania uzupełnienia zgodnie z ust. 3.
5. Usługodawca informuje Użytkownika o sposobie rozpatrzenia reklamacji, za pomocą poczty elektronicznej.
6. Prawo dochodzenia w postępowaniu sądowym roszczeń wynikających z Umowy przysługuje Użytkownikowi po wyczerpaniu drogi postępowania reklamacyjnego.

§ 5

Sposób korzystania z Platformy WITH-Handel

Wstrzymanie świadczenia usług za pośrednictwem Platformy WITH-Handel

1. Użytkownik jest w szczególności zobowiązany do:
 - 1) korzystania z Platformy WITH-Handel w sposób bezpieczny, zgodny z jej przeznaczeniem oraz nie zakłócający jej funkcjonowania,
 - 2) nie umieszczania na Platformie WITH-Handel treści o charakterze bezprawnym,
 - 3) właściwego zabezpieczenia loginów i haseł umożliwiających dostęp do Platformy WITH-Handel,
 - 4) korzystania z informacji handlowych dostępnych na Platformie WITH-Handel jedynie na własny użytek,

- 5) niezwłocznego informowania Usługodawcy o każdym przypadku nieprawidłowego działania Platformy WITH-Handel,
2. Użytkownik ponosi wyłączną odpowiedzialność za czynności dokonane w związku z korzystaniem przez niego z Platformy WITH-Handel.
3. Usługodawca nie ponosi odpowiedzialności za treści umieszczane przez Użytkownika na Platformie WITH-Handel ani nie jest zobowiązany do ich sprawdzania.
4. Usługodawca wstrzymuje Użytkownikowi dostęp do Platformy WITH-Handel w razie rozwiązania Umowy.
5. Usługodawca może wstrzymać Użytkownikowi możliwość składania WWZT, w następujących przypadkach:
 - 1) naruszenia przez Użytkownika któregokolwiek z obowiązków określonych w ust. 1;
 - 2) w okresie wypowiedzenia Umowy;
 - 3) innych przypadkach wskazanych w Umowie.
6. Usługodawca przywraca Użytkownikowi dostęp do Platformy WITH-Handel po usunięciu naruszeń przez Użytkownika.

§ 6

Odpowiedzialność Stron

1. Usługodawca nie ponosi odpowiedzialności za skutki wynikłe z awarii lub obniżenia sprawności łączy internetowych i innych niedogodności technicznych niezależnych od Usługodawcy, mających wpływ na realizację obrotu energią elektryczną z wykorzystaniem Platformy WITH – Handel.
2. Odpowiedzialność Stron z tytułu funkcjonowania Platformy WITH – Handel ograniczona jest do szkód rzeczywistych, co nie ogranicza odpowiedzialności Stron z tytułu zawartych Transakcji.
3. W przypadku naruszenia przez Użytkownika obowiązków wynikających z niniejszego Regulaminu, Usługodawca ponosić może odpowiedzialność publicznoprawną, w związku z czym Użytkownik zobowiązany jest zwolnić Usługodawcę z takiej odpowiedzialności jak również zobowiązany jest zrekompensować Usługodawcy wszelkie koszty poniesione z tego tytułu.

§ 7

Zmiany Regulaminu

1. Usługodawca zastrzega sobie prawo do jednostronnej zmiany postanowień Regulaminu, w szczególności ze względu na konieczność dostosowania jego treści do sytuacji na rynku energii elektrycznej w Polsce.
2. Zmiany, o których mowa w ust. 1 nie powodują konieczności zmiany Umowy. Informacje o każdej wprowadzonej zmianie Regulaminu będą udostępniane Użytkownikom za pośrednictwem Platformy WITH – Handel.
3. Zmiany postanowień Regulaminu następują poprzez publikację jednolitego tekstu Regulaminu na Platformie WITH-Handel pod adresem, wskazanym w § 1 ust. 2. Zmiany Regulaminu wchodzi w życie po upływie 14 dni od daty umieszczenia nowej treści Regulaminu na Platformie WITH-Handel, chyba że Usługodawca wskaże w informacji o zmianie Regulaminu termin późniejszy.

4. Zmiana Regulaminu wiąże Użytkownika, chyba że wypowie Umowę w części dotyczącej korzystania z Platformy WITH-Handel w terminie 7 dni od daty opublikowania informacji o zmianie w sposób określony w ust. 3.
5. Jeżeli Umowa nie stanowi inaczej, wypowiedzenie Umowy przez Użytkownika w związku ze zmianą Regulaminu, następuje wyłącznie w zakresie praw i obowiązków związanych z korzystaniem z Platformy WITH-Handel. W takim przypadku Usługodawca wstrzymuje Użytkownikowi dostęp do Platformy WITH-Handel, co nie wpływa na prawa i obowiązki Użytkownika wynikające z Umowy, w szczególności obowiązków realizacji przez Strony zawartych Transakcji.
6. Prawo do wypowiedzenia Umowy nie przysługuje w przypadku, gdy zmiana Regulaminu nie powoduje zmian praw i obowiązków Użytkownika, bez dokonania przez Użytkownika dodatkowych czynności na Platformie WITH-Handel, w szczególności w przypadku zmiany Załącznika nr 1 poprzez dodanie nowych formuł cenowych lub zmiany Załącznika nr 2 poprzez udostępnienie dodatkowych możliwości technicznych dla korzystania z Platformy WITH-Handel.

§ 8

Ochrona danych osobowych

1. W związku z udostępnieniem Użytkownikowi Platformy WITH-Handel, Usługodawca przetwarzać będzie jako administrator:
 - 1) dane osobowe osób zatrudnianych przez Użytkownika bądź podwykonawcę Użytkownika lub współpracujących z Użytkownikiem bądź podwykonawcą Użytkownika na innej podstawie (obejmujące w szczególności imię, nazwisko, adres e-mail, numer telefonu, miejsce zatrudnienia / firmę prowadzonej działalności, stanowisko), które zostaną udostępnione Usługodawcy przez ww. podmioty, a także
 - 2) dane osobowe osób którym Użytkownik przekazał dane pozwalające na dostęp do Konta Użytkownika.
2. Istotne informacje o zasadach przetwarzania przez Usługodawcę danych osobowych, o których mowa w ust. 1 powyżej, oraz o prawach osób których te dane dotyczą dostępne są na stronie internetowej Usługodawcy pod adresem: <https://www.tauron.pl/rodo/klauzula-pracownicy-kontrahentow-ts>. Użytkownik zobowiązany jest poinformować te osoby o miejscu udostępnienia informacji, o których mowa w zdaniu poprzednim bądź zapewnić przekazanie takiej informacji przez podwykonawcę Użytkownika.
3. Użytkownik zobowiązany jest przekazywać Usługodawcy oraz umieszczać na Platformie WITH-Handel wyłącznie dane osobowe, dla których posiada podstawę prawną do przetwarzania, w tym do udostępnienia danych, w zakresie w jakim udostępnia te dane Usługodawcy.

§ 9

Postanowienia końcowe

1. Niniejszy Regulamin wchodzi w życie z dniem
2. Regulamin udostępniony jest pod adresem, o którym mowa w § 1 ust. 2, do którego Użytkownik może mieć dostęp w każdym czasie. Regulamin może zostać pobrany

w wersji elektronicznej i wydrukowany lub zapisany w formie elektronicznej przez Użytkownika.

3. Warunkiem dopuszczenia do korzystania z Platformy WITH-Handel jest złożenie przez Użytkownika oświadczenia o zapoznaniu się przez jego pracowników z szczegółowymi zasadami funkcjonowania Platformy WITH-Handel.
4. Definiowanie, wystawianie i uzgadnianie WWZT za pośrednictwem Platformy WITH – Handel następuje w języku polskim.
5. W razie wystąpienia sprzeczności pomiędzy dokumentami regulującymi stosunki prawne pomiędzy Usługodawcą i Użytkownikiem pierwszeństwo stosowania mają, kolejno: postanowienia Porozumienia Transakcyjnego, następnie Umowy, a w dalszej kolejności Regulaminu.
6. Jeżeli jakakolwiek część Regulaminu okaże się nieważna lub nieskuteczna w świetle przepisów obowiązującego prawa należy tę część interpretować w taki sposób, by była ona zgodna z prawem właściwym i odzwierciedlała, w najbardziej zbliżonym jak to możliwe zakresie, intencje danego zapisu. Pozostałe części Regulaminu pozostają w pełnej mocy i są w pełni skuteczne.
7. Regulamin został sporządzony w języku polskim. W przypadku udostępnienia przez Usługodawcę innych wersji językowych Regulaminu, w razie rozbieżności, decyduje wersja Regulaminu sporządzona w języku polskim.
8. Prawem właściwym do rozpatrywania ewentualnych sporów powstałych na tle zastosowania niniejszego Regulaminu jest prawo polskie.
9. W zakresie nieuregulowanym w niniejszym Regulaminie stosuje się właściwe postanowienia kodeksu cywilnego, ustawy o świadczeniu usług drogą elektroniczną i inne obowiązujące przepisy prawa.
10. Spory powstałe na tle zastosowania niniejszego Regulaminu rozpatrywane będą przez sąd powszechny właściwy dla siedziby Usługodawcy.

Załącznik nr 1 do Regulaminu Platformy WITH – Handel

Specyfikacja formuł cenowych:

Kod formuły cenowej	Algorytm formuły oraz jej opis
<i>TGE I FIX ± n</i>	$(TGE \text{ I } FIX)_i \pm n$; gdzie: $(TGE \text{ I } FIX)_i$ – cena energii elektrycznej określona na podstawie pierwszego Fixingu Towarowej Giełdy Energii S.A. w Dobie n-1, obowiązująca w i-tej godzinie Doby n danego okresu rozliczeniowego w PLN/MWh ^{*)} , n – liczba przyjmująca wartości od 0 do 10 PLN/MWh.
<i>CRO ± n</i>	$CRO_i \pm n$; gdzie: CRO_i – cena rozliczeniowa odchylenia energii elektrycznej publikowana przez PSE obowiązująca w i-tej godzinie danego okresu rozliczeniowego w PLN/MWh, n – liczba przyjmująca wartości od 0 do 10 PLN/MWh.

^{*)} Uwaga: W przypadku nieustalenia cen i/lub indeksów cenowych na rynku energii elektrycznej dla i-tej godziny okresu rozliczeniowego, z przyczyn niezależnych od Usługodawcy, do rozliczeń dla tych godzin zostanie przyjęta odpowiednio cena CRO_i obowiązująca w i-tej godzinie danego okresu rozliczeniowego.

**Wymagania techniczne niezbędne do współpracy
z Platformą WITH-Handel**

O dokumencie:

Dokument opisuje konfiguracje systemu operacyjnego, przeglądarki internetowej oraz wszystkich niezbędnych parametrów, jakie należy ustawić na stacjach roboczych, na których uruchamiana będzie Platforma WITH-Handel.

Stacja robocza:

Platforma WITH-Handel działa poprawnie na stacjach roboczych z systemem operacyjnym MS Windows XP / Vista / 7

Przeglądarka Internetowa:

Platforma WITH-Handel działa poprawnie na przeglądarce internetowej Internet Explorer w wersji 9.0; 10.0; 11.0

Java Runtime Environment:

Wymagana wersja 1.6.0._35 i wyższe.

Wymagane jest aby wersje IE oraz Java były tej samej wersji (ilość bitów).

Oprogramowanie można pobrać ze strony:

<http://www.java.com/pl/download/index.jsp>

Aby sprawdzić poprawność działania JAVA na stacji roboczej, należy za pomocą przeglądarki MS Internet Explorer wejść na stronę:

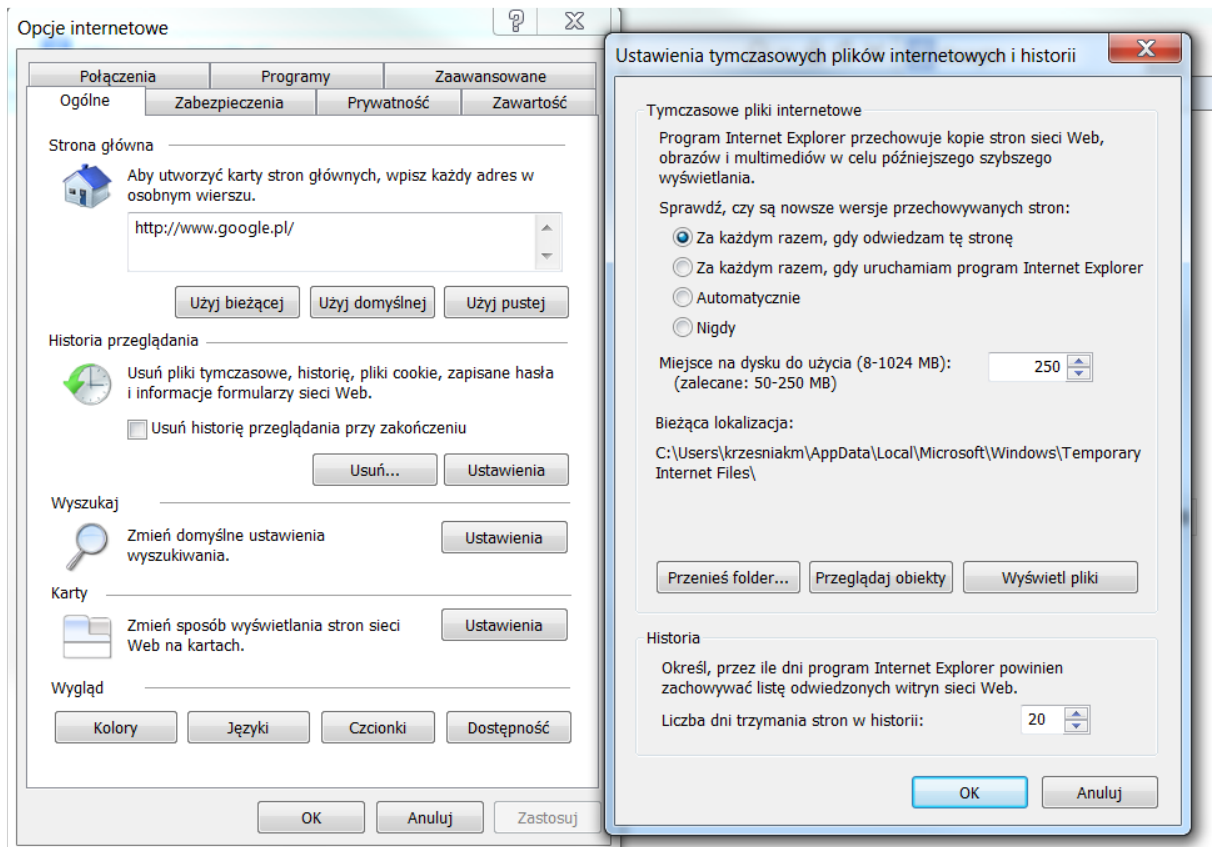
<https://www.java.com/en/download/testjava.jsp>

Poprawność działania potwierdzona jest komunikatem „Your JAVA is working”



Należy wyłączyć cache'owanie stron przez przeglądarkę internetową

W **opcjach internetowych** na zakładce *Ogólne* po przyciśnięciu przycisku *Ustawienia* przy *Historii przeglądania* należy ustawić sprawdzanie czy są nowsze wersje strony przy każdej wizycie na stronie, tak jak ma to miejsce na rysunku poniżej.

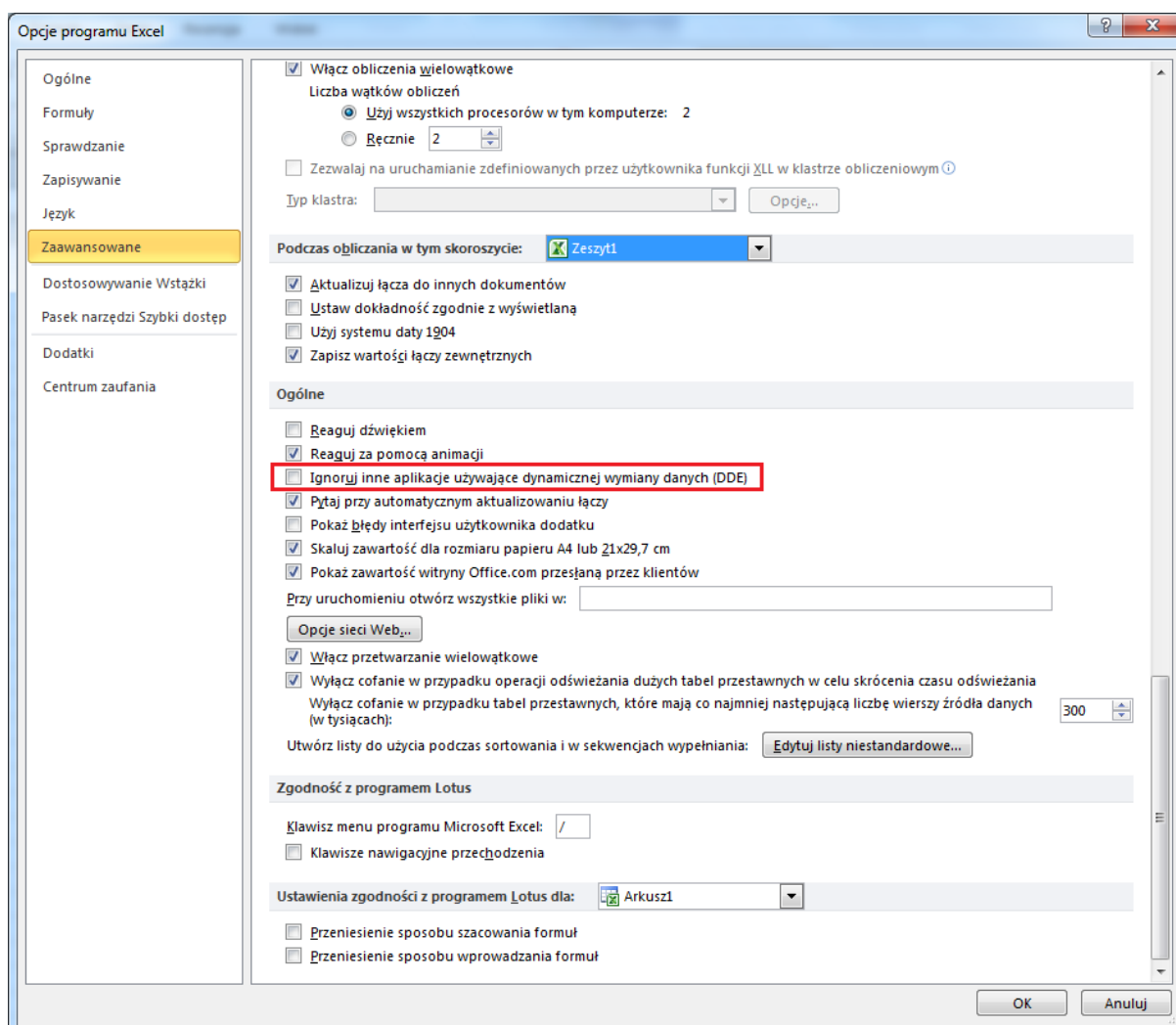


Opcje MS EXCEL

Platforma WITH działa we współpracy z MS Excel w wersjach:

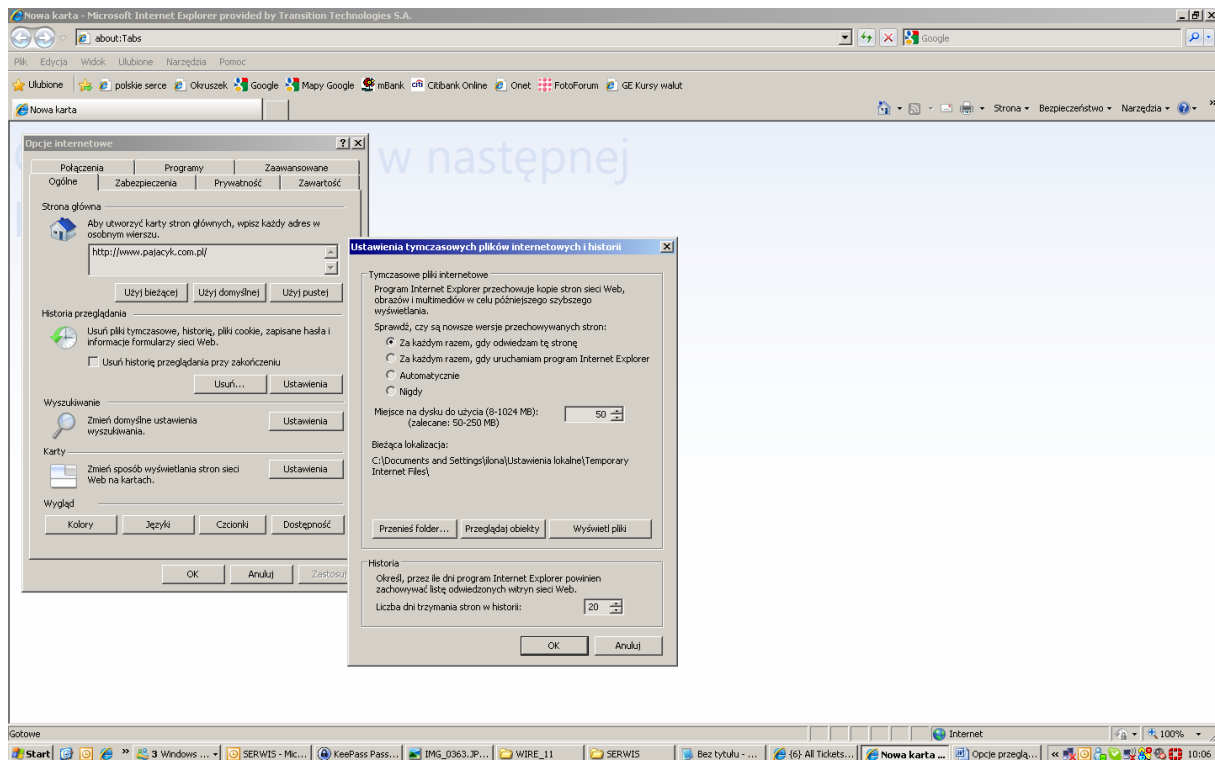
- Excel 97-2003
- Excel 2007
- Excel 2010
- Excel 2013

Dla poprawnego otwierania plików XLS wyłączyć opcje 'Ignoruj inne aplikacje używające dynamicznej wymiany danych (DDE)' w ustawieniach (Plik > Opcje > Zaawansowane).



Należy wyłączyć cache'owanie stron przez przeglądarkę internetową

W **opcjach internetowych** na zakładce *Ogólne* po przyciśnięciu przycisku *Ustawienia przy Historii przeglądania* należy ustawić sprawdzanie czy są nowsze wersje strony przy każdej wizycie na stronie, tak jak ma to miejsce na rysunku poniżej.



Opcje MS EXCEL

Platforma WITH działa we współpracy z MS Excel w wersjach:

- Excel 97-2003
- Excel 2007
- Excel 2010

Dla poprawnego otwierania plików XLS wyłączyć opcje 'Ignoruj inne aplikacje używające dynamicznej wymiany danych (DDE)' w ustawieniach (Plik > Opcje > Zaawansowane).

